

VILLE DE L'ÉDUCATION, DE LA  
CITOYENNETÉ & DE LA MOBILITÉ !

# FLEURUS



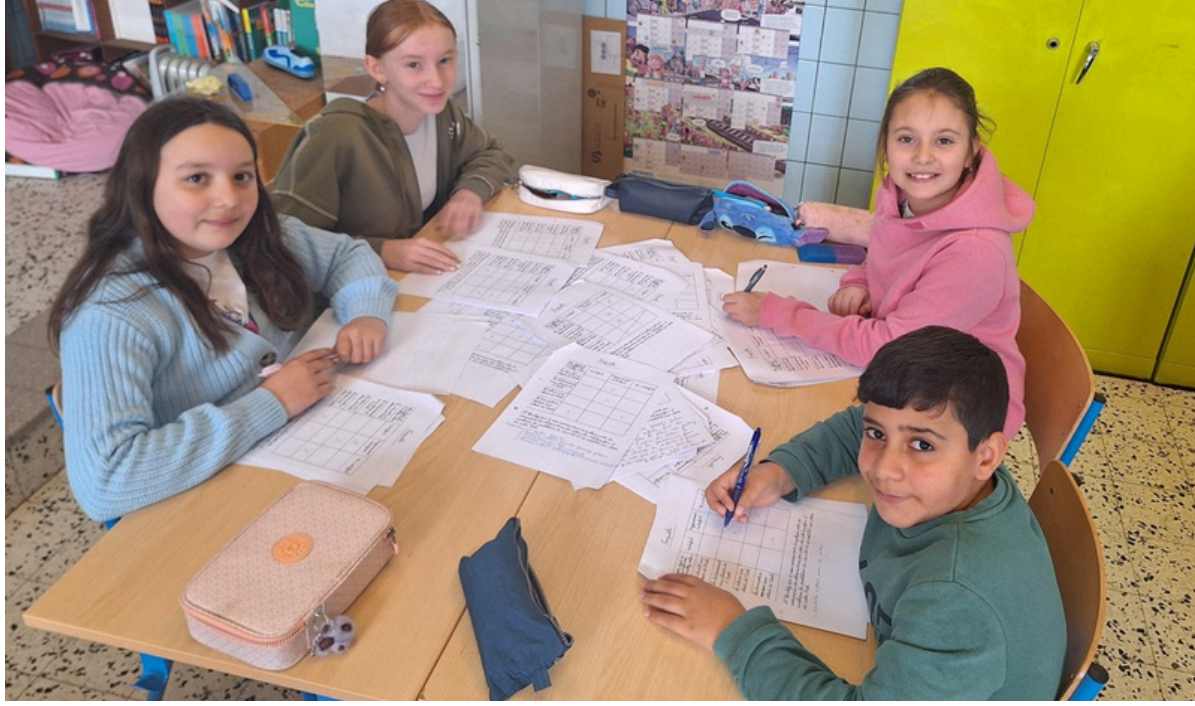
DOSSIER DE PRESSE RÉALISÉ PAR LES ÉLÈVES DE 5E ET 6E PRIMAIRE  
DE L'ÉCOLE DE LAMBUSART, EN COLLABORATION AVEC LA VILLE DE FLEURUS.

# LES ACTIONS



À travers son projet “Mobilité”, la classe de P5/P6 de l'école de Lambusart propose une série d'actions pouvant améliorer la sécurité aux abords de l'école :

- Faire de la rue Baudhuin une **rue à sens unique** et une **rue cyclable** ;
- Placer un **radar préventif**, voire répressif, dans la rue Baudhuin ;
- **Colorer les potelets** autour de l'école pour améliorer la sécurité des piétons ;
- **Ajouter des passages pour piétons** ;
- Marquer les passages piétons avec des **figurines de signalisation** ;
- Proposer aux parents de se garer sur la place de Lambusart, à 246m de l'école, pour **désengorger la rue** ;
- **Augmenter les zones de stationnement** en créant des places supplémentaires marquées au sol en alternance ;
- Placer un panneau « interdiction de stationner » afin de **privatiser le parking de l'école** pour les parents et les enseignantes ;
- **Demander une modification de la ligne de bus** à l'opérateur de transport de Wallonie, suite à la demande de changement en sens unique de la rue ;
- **Disposer d'un petit préau et d'un râtelier** pour vélos dans la cour de l'école ;
- **Informier et sensibiliser les citoyens** de Lambusart au moyen d'un petit journal rédigé dans le cadre du projet “Médias” remporté par l'ensemble de l'école communale.



“

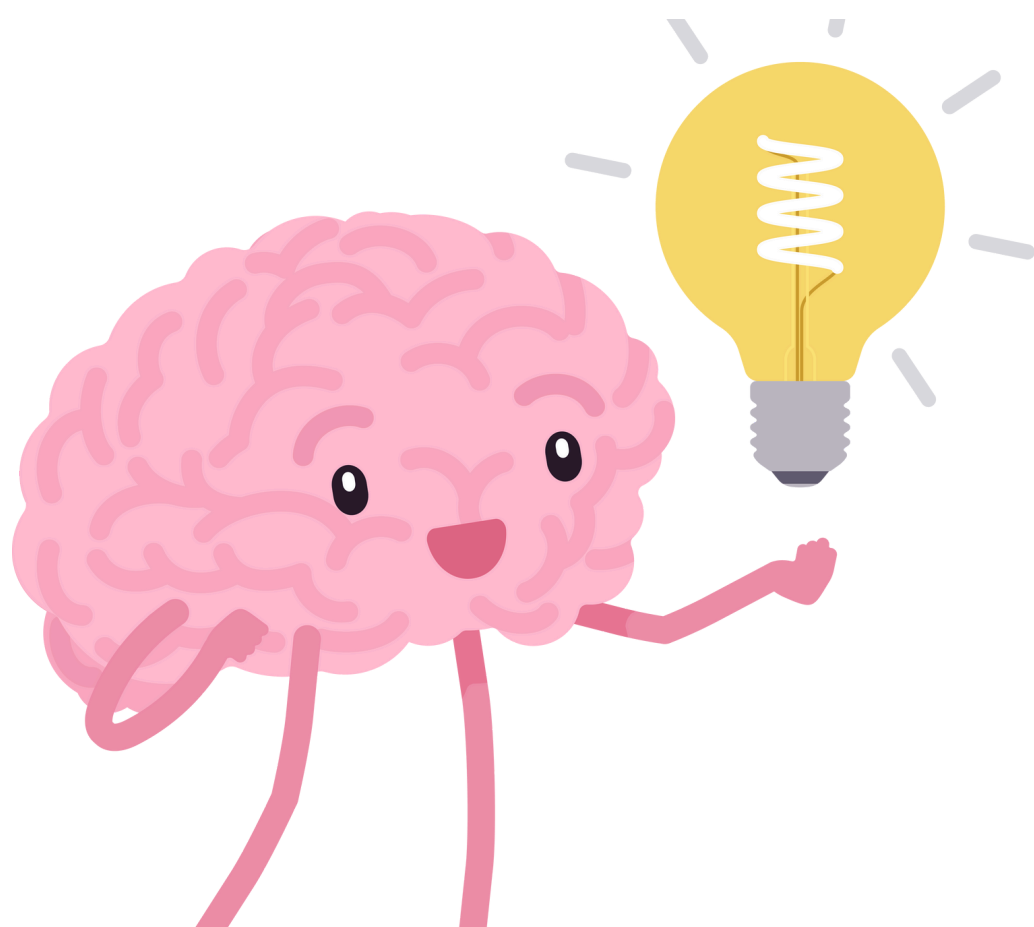
### Groupe “Ressenti”

« Pour débuter notre projet, nous avons défini le pourcentage d'enfants de toute l'école habitant dans un rayon de 500 mètres du bâtiment. Ensuite, nous nous sommes intéressés aux moyens de transport utilisés par les élèves de 5e et 6e primaire. Enfin, nous avons réalisé une enquête auprès des parents pour connaître leur opinion sur la sécurité et la mobilité aux abords de l'école. »

« Il manque des passages pour piéton, cela ne nous permet pas de traverser en toute sécurité ni de suivre le code du piéton. »

« Les trottoirs sont difficiles d'accès, car les voitures sont garées dessus. On accroche parfois aux voitures nos sacs à dos. »

« Parfois le bus est bloqué à cause des voitures en double file ou à cheval sur le trottoir. »



“

### Groupe “Terrain”

« Le groupe du ressenti nous a signalé que la vitesse était un point inquiétant pour les élèves et les parents. Afin de vérifier ce ressenti, nous avons demandé à Madame Dikeos du Bureau d'Études de la Ville de Fleurus, d'effectuer une analyse du trafic dans la rue Baudhuin. »

« Une enquête a été menée du 20 novembre au 5 décembre 2023. Pour cette période, 18 672 véhicules sont passés devant notre école. 81% d'entre eux étaient en excès de vitesse avec une moyenne de 38 km/h. Rappelons que nous sommes en présence d'un plateau à 30km/h devant l'école. 15% des voitures sont passées au-delà des 46km/h. »

« Nous avons constaté qu'il manquait des passages pour piétons au carrefour de la rue du Carcan, de la rue Albert I, de rue Baudhuin et de la rue Duvivier ainsi qu'au croisement de la rue Baudhuin et de la rue du Wainage. »

« À plusieurs reprises, nous avons assisté au blocage du bus dans la rue, conséquence du mauvais stationnement des voitures. Celles-ci étaient garées sur les trottoirs ou à cheval sur l'accotement empêchant les piétons de marcher en toute sécurité. »

« Pour les élèves venant en vélo, aucun parking protégé n'est mis à leur disposition. Les élèves laissent donc leur vélo contre le mur dans la cour. »



“

### Groupe “Solutions”

« Afin de sécuriser les abords de notre école et de répondre aux problèmes de la vitesse, du stationnement, des embouteillages et de l'insécurité pour les piétons et les cyclistes, nous proposons le sens unique et la rue cyclable de la rue Baudhuin. Le sens de circulation de la rue Albert 1er vers la rue du Wainage a été décidé collégalement. »

« En entrant dans la rue Baudhuin, les usagers de la route entreront dans une rue cyclable. Toutes les conditions sont réunies pour que cette proposition soit acceptée : la rue fait moins de 600 mètres de long et la largeur disponible est adéquate. La zone 30 est établie alors pour toute la rue. De plus, un marquage spécifique « zone 30 abords des écoles » va être effectué par la Région Wallonne. Celui-ci renforcera la visibilité de l'école et montrera aux automobilistes qu'ils se situent dans une zone où il est capital de modérer sa vitesse et de redoubler de prudence. »

« Le sens unique de la rue permettra d'augmenter les zones de stationnement en créant des places supplémentaires marquées au sol en alternance. Nous nous engageons à réaliser un résumé des règles du piéton, des règles de stationnement ainsi que des usagers de la route qui sera distribué à tous les élèves de l'école et à leurs parents. »

“

### Groupe “Budget”

« Afin d'évaluer le montant des frais liés aux aménagements repris par le groupe des solutions, nous avons fait appel au service mobilité de la Ville de Fleurus pour nous aider. »

« Les lettres administratives, les enquêtes, le journal de la rue Baudhuin, le résumé des règles du piéton et des usagers de la route ont été réalisés avec le matériel disponible à l'école ainsi qu'avec le matériel acquis grâce à la subvention de notre projet “Médias”.»



# À PROPOS DE LA MOBILITÉ

## L'APPEL À PROJETS

Dans le cadre d'ateliers et d'animations sur la sécurité routière donnés par la Zone de Police BRUNAU durant l'année scolaire 2022-2023, les Policiers font mention de la possibilité pour l'école de Lambusart d'être sélectionnée pour mener à bien un projet de mobilité autour de l'implantation.

"J'étais très intéressée par ce type d'engagement et je leur ai fait part des différentes problématiques rencontrées aux abords de notre école" explique Lissia KERKHOF, la porteuse du projet.

En septembre 2023, la Zone de police contactait l'enseignante pour l'informer que la classe de P5/P6 de Lambusart avait été choisie pour mener le projet mobilité et qu'ils allaient y travailler ensemble durant l'année.

## QUELQUES CHIFFRES-CLÉS

**L'école communale de Lambusart à la rue Baudhuin accueille 42 élèves et 3 enseignantes.**

- 45% des élèves habitent dans un rayon de 500m de l'école ;
- Plus de 1/3 des élèves viennent en voiture.

**La classe de P5/P6 compte 16 élèves parmi lesquels :**

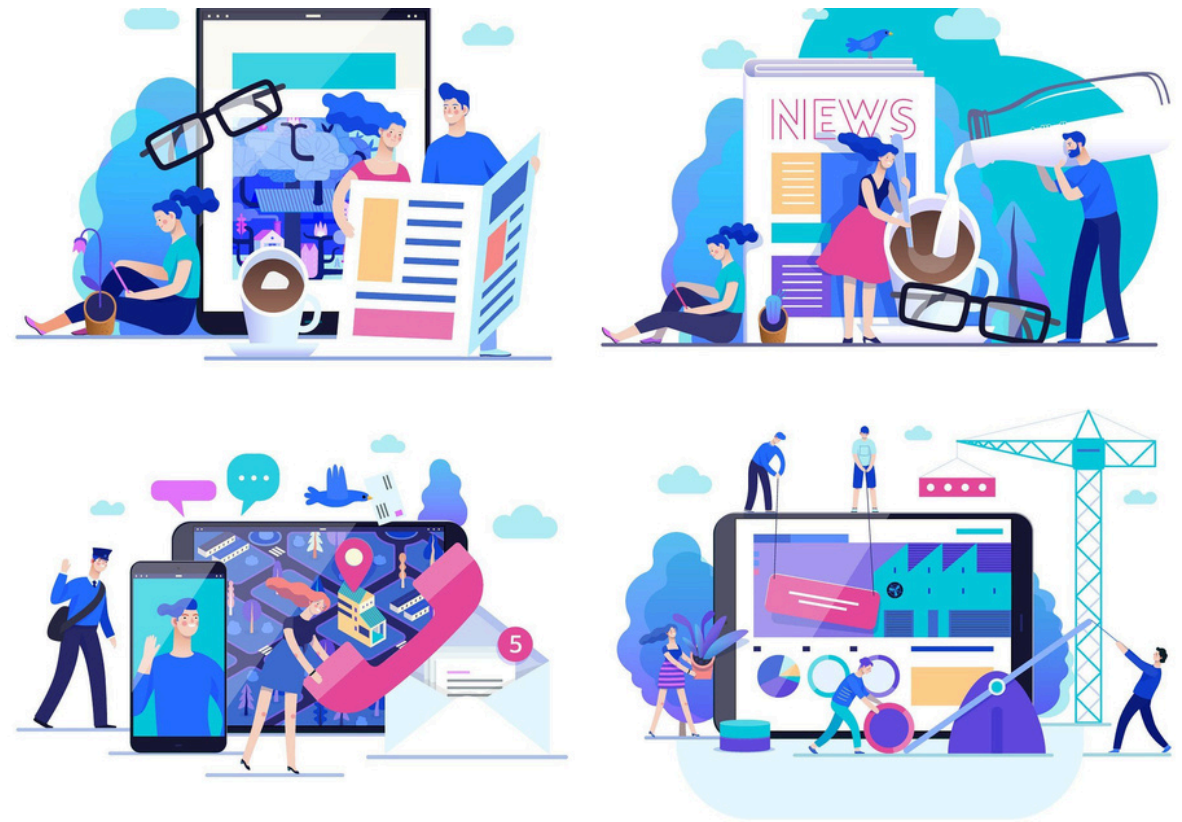
- 37,5% des élèves viennent à pied à l'école ;
- 37,5% des élèves viennent en voiture à l'école ;
- 18% des élèves prennent les transports en commun pour venir à l'école ;
- 6% des élèves utilisent le vélo pour se rendre à l'école.

**Les parents ayant répondu au sondage, quant à eux, s'expriment sur les abords de l'école :**

- 58% des parents ne sont pas satisfaits du stationnement ;
- 64% des parents sont inquiets par la vitesse dans la rue Baudhuin ;
- 74% des parents estiment que l'école est correctement desservie par les transports en commun.

# UN QUARTIER À MÉDIATI(S)SER

Afin de donner une visibilité à leur projet “ Mobilité ” et impliquer les citoyens du quartier dans la vie de l'école, les élèves de P1 à P6 et leurs enseignantes ont répondu à un second appel à projets « Un quartier à médiati(s)ser » soutenu par le Conseil Supérieur de l'Éducation aux Médias.



Le projet consiste en la **création d'un journal papier**, sous format toutes-boîtes, qui retracera l'évolution des travaux de réaménagement de la rue Baudhuin, en plus de la vie quotidienne de l'école.

Convaincu par ce double projet d'ampleur, le jury du CSEM a retenu la candidature de l'école et lui a octroyé **un subside de 2.000 euros** pour mener à bien les différentes actions visées.

Ce journal deviendra par ailleurs un canal de communication ponctuel avec les habitants de la rue. Ces derniers pourront aussi intervenir dans sa conception en demandant aux élèves d'aborder l'un ou l'autre sujet thématique, correspondant, toutefois, aux valeurs défendues par l'école, telles que l'intégration sociale et citoyenne, le développement de l'esprit critique, le soutien et l'écoute.

En menant ce double projet mobilité/médias, les élèves atteindront assurément les trois objectifs fixés par l'EMSR, à savoir :

- **renforcer les capacités des jeunes** à se déplacer de manière autonome et responsable sur la voie publique, en tenant compte de leur sécurité et de celle des autres ;
- apprendre aux élèves à **utiliser différents modes de déplacement** ;
- exercer les élèves à **opérer les choix de mobilité les plus pertinents** en fonction de leurs besoins, leur contexte de vie et des enjeux de société (sociaux et environnementaux).

# VILLE DE FLEURUS

Grandir ensemble

## CONTACTS ET INFORMATIONS COMPLÉMENTAIRES

**LAURA SANNA**

Contact presse - Ville de Fleurus

[laura.sanna@fleurus.be](mailto:laura.sanna@fleurus.be)

071/820.224

**Anna DIKEOS**

Mobilité - Ville de Fleurus

[Anna.dikeos@fleurus.be](mailto:Anna.dikeos@fleurus.be)

071/820.363

**Lissia KERKHOFs**

Porteuse du projet

École de Lambusart

[lissia\\_kerkhofs@hotmail.com](mailto:lissia_kerkhofs@hotmail.com)

**Fiona VALENTINO**

Coordinatrice pédagogique - Ville de Fleurus

[fiona.valentino@fleurus.be](mailto:fiona.valentino@fleurus.be)

0478/79.52.54